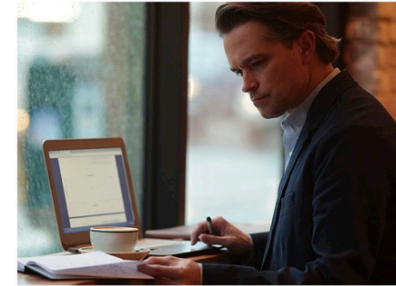


Ley de transformación a energías limpias (Clean Energy Transformation Act, CETA)

Grupo Asesor sobre Equidad en Washington
(Washington Equity Advisory Group)
Segunda Reunión del EAG

16 de junio de 2021



Reunión #2 del PacifiCorp Equity Advisory Group (EAG), el 16 de junio de 2021, de 1 p.m. a 4 p.m., hora del Pacífico

- Los facilitadores de RMI cambiarán los nombres de los participantes de PacifiCorp, de RMI y del Equity Advisory Group (EAG) e indicarán el nombre y letra inicial de su apellido, PacifiCorp/RMI/EAG.
- Se recomienda utilizar la “Gallery View” (el icono está en la parte superior derecha) durante los debates en grupo.
- Si hizo la llamada a través de su teléfono, combine el audio y el video.
- Para solicitar ayuda técnica, haga clic en el “Chat” (el icono está en la barra de herramientas, en la parte inferior), cambie a “Matt S, RMI” como el destinatario y envíe su mensaje.

Miembros del EAG:

- Si le es posible, mantenga su cámara encendida el mayor tiempo posible durante la reunión (el icono está en la parte inferior izquierda), pero apague el micrófono, excepto cuando haga uso de la palabra.
- Utilice el chat en cualquier momento para participar en la conversación o hacer preguntas.
- Para levantar su mano virtual y hacer uso de la palabra, haga clic en “Reactions”, en la barra de herramientas, y seleccione “Raise Hand”.

Observadores públicos:

- Gracias por acompañarnos y observar esta reunión.
- Puede “Cambiar su nombre” usted mismo al hacer clic en “...” en el recuadro de participantes.
- Apague su micrófono y su cámara hasta que inicie el período de debate con todos los participantes.
- Utilice el chat para solicitar ayuda técnica mediante mensajes de texto “Matt S, RMI”, pero no haga preguntas ni responda a los mensajes del chat hasta que inicie de debate con todos los participantes.

Desde la reunión #1 del EAG, ¿qué han hecho PacifiCorp y RMI?

- Modificaron y compartieron las definiciones actualizadas con base en los comentarios del EAG.
- Publicaron y compartieron las notas de la reunión.
- Revisaron los comentarios proporcionados en la encuesta y los utilizaron para planificar nuestras futuras reuniones.
- Crearon y publicaron materiales para esta reunión.
- Incorporaron a nuevos miembros al EAG.
- Redactaron nuestros estatutos y los compartirán con el EAG antes de la reunión #3.

Objetivos de la reunión

- Dar la bienvenida a los nuevos miembros del EAG y continuar estableciendo relaciones con el EAG.
- Establecer un entendimiento de las comunidades seriamente afectadas y de las poblaciones vulnerables.
- Hacer un análisis de las poblaciones vulnerables que los miembros del EAG han identificado y de los desafíos a los que se enfrentan.

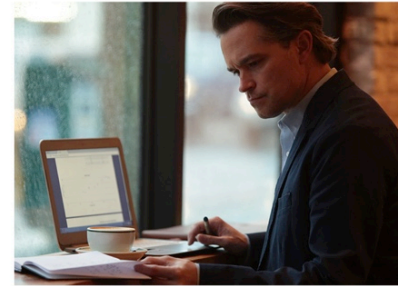
Orden del día de la reunión

Hora (del Pacífico)	Descripción
01:00 P.M.	Bienvenida, generalidades de la reunión, observaciones preliminares
01:15 P.M.	Presentación de los miembros del EAG, registro
01:50 P.M.	Presentación de PacifiCorp: Comunidades seriamente afectadas (Highly-Impacted Communities, HIC)
02:25 P.M.	Descanso
02:35 P.M.	Debates del EAG en sesiones temáticas, debate con todos los participantes.
03:00 P.M.	Resumen final de los debates
03:20 P.M.	Debate del EAG
03:50 P.M.	Sigüientes etapas

Recomendaciones para una reunión satisfactoria

- **Esté presente.** Ponga atención a los debates.
- **Pida que se aclare alguna cuestión.** No dude en hacer preguntas para tener un mejor entendimiento. Abordamos esta actividad desde diferentes áreas de experiencia.
- **Practique la democracia del uso del tiempo.** Sea breve para que pueda participar el mayor número de personas posible.

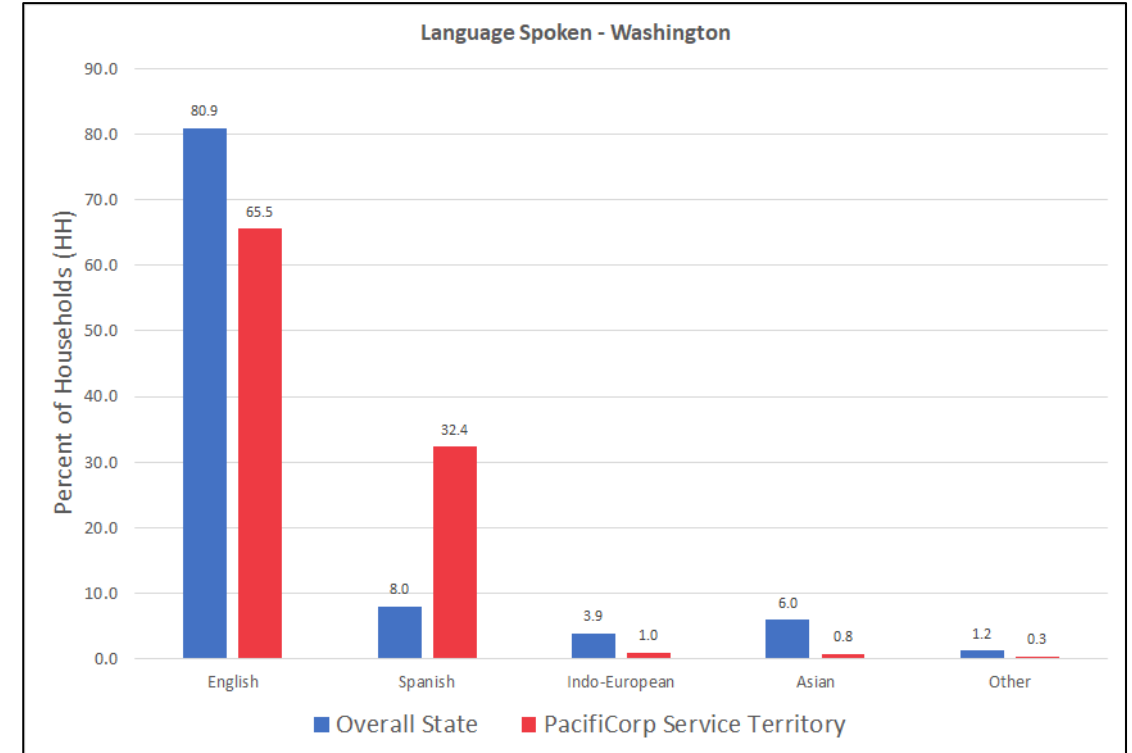
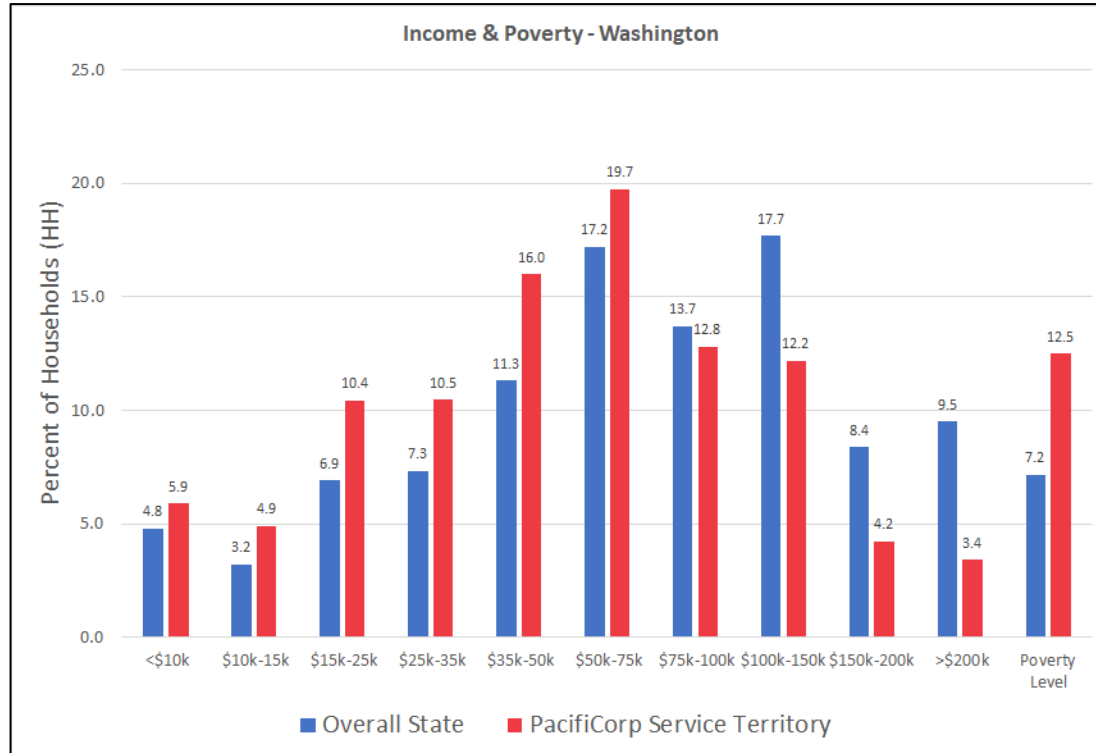
Presentación de PacifiCorp: Comunidades seriamente afectadas (HIC) y poblaciones vulnerables



¿Qué es una HIC?

- El Departamento de Salud de Washington (Washington Department of Health, DOH) define a la comunidad seriamente afectada (HIC) como un sector censal que **cumple al menos uno de los dos criterios siguientes**:
 - Un sector censal que tiene **una clasificación de disparidades en salud ambiental de nueve o diez**, según la designación que le dé el Washington DOH (con base en 19 medidas).
 - El sector censal **lo abarca, en su totalidad o en parte, el “Territorio indígena”**, según se define y designa en la ley (RCW 19.405.020).
- Un sector censal es un área dentro de un condado con poblaciones generalmente de entre 1,200 y 8,000 personas, en donde el tamaño ideal es de 4,000 personas.
- El territorio de PacifiCorp se localiza principalmente en los condados de Yakima y Walla Walla, pero también abarca, en su totalidad o en parte, cuatro sectores censales dentro de los condados de Garfield, Benton, Columbia y Kittitas.
- En total, el territorio en Washington en el que PacifiCorp presta servicios incluye 61 sectores censales y aproximadamente 137,000 clientes.

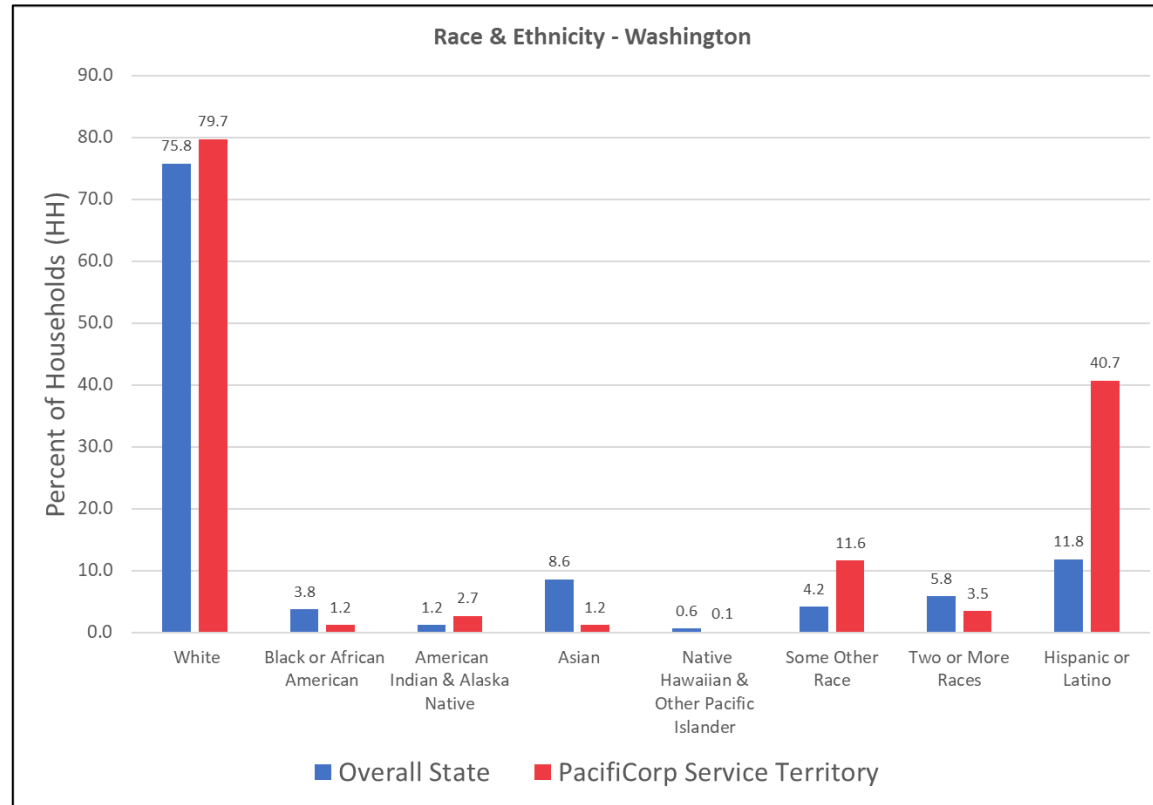
Datos demográficos de PacifiCorp: ingresos e idiomas



Fuente: Oficina del Censo, Encuesta 2019 sobre la comunidad estadounidense, Tablas DP2 y DP3.

- En relación con todo el estado de Washington, los ingresos en el territorio de servicio de PacifiCorp en Washington son más bajos.
- La proporción de hogares pobres es mayor en nuestro territorio de servicio.
- Una mayor proporción de hogares habla español en casa.

Datos demográficos de PacifiCorp: raza y origen étnico



Fuente: Oficina del Censo, Encuesta 2019 sobre la comunidad estadounidense, Tabla DP5

- En relación con todo el estado de Washington, la proporción de habitantes que son indígenas estadounidenses, nativos de Alaska, de alguna otra raza e hispanos o latinos es mayor que la proporción a nivel estatal de estas mismas categorías.

¿Cuál es la diferencia entre comunidades seriamente afectadas y poblaciones vulnerables?

- **Comunidades seriamente afectadas:** Se refiere a las comunidades que tienen una puntuación de 9 o 10 que se asigna con base en los análisis del DOH sobre el impacto acumulativo o en un sector censal que se encuentre total o parcialmente en un territorio tribal soberano. Las puntuaciones se asignan en función de varios indicadores que expresan: 1) exposiciones ambientales, 2) efectos ambientales, 3) poblaciones sensibles y 4) factores socioeconómicos. Esta información está disponible en el mapa de información de disparidades en salud ambiental (Environmental Health Disparities, EHD), por ubicación, del Departamento de Salud de Washington.
- **Poblaciones vulnerables:** Son las comunidades que experimentan un riesgo acumulativo desproporcionado de exposición a las cargas ambientales debido a: A) factores socioeconómicos adversos, incluidos el desempleo, los elevados costos de transporte y vivienda en relación con los ingresos, el aislamiento lingüístico y el acceso a los alimentos, **a la educación, a la tecnología, a la banda ancha,** a la atención médica, **al capital y al crédito;** y b) factores de sensibilidad, como **la salud mental,** el bajo peso al nacer y las mayores tasas de hospitalización.

El texto en color rojo se refiere a las modificaciones hechas a las definiciones a partir de lo debatido en la reunión #1 del EAG.

El texto color morado se refiere a las modificaciones hechas a partir de la incorporación de nuevos miembros.

Se agradecerá cualquier otro comentario o modificación a éstos u otros términos.

¿Cómo se calculan las HIC?

Washington Environmental Health Disparities

$$\text{Amenaza} \times \text{Vulnerabilidad} = \text{Riesgo}$$



- La puntuación para las desigualdades en salud ambiental (EHD) se desarrolló a través de un esfuerzo de colaboración entre la Universidad de Washington, la organización Front and Centered, el Departamento de Salud (DOH) del Estado de Washington, el Departamento de Ecología del Estado de Washington y la Agencia Puget Sound Clean Air.
- Utiliza información estatal y nacional para determinar un intervalo decil para cada uno de los 19 indicadores de salud comunitaria.
- La puntuación general para las EHD utiliza una puntuación de “amenaza” del 50%, combinada con una puntuación de “vulnerabilidad” del 50% para cada sector censal, con base en las 19 variables. Después, cada sector censal se clasifica con base en su puntuación compuesta.

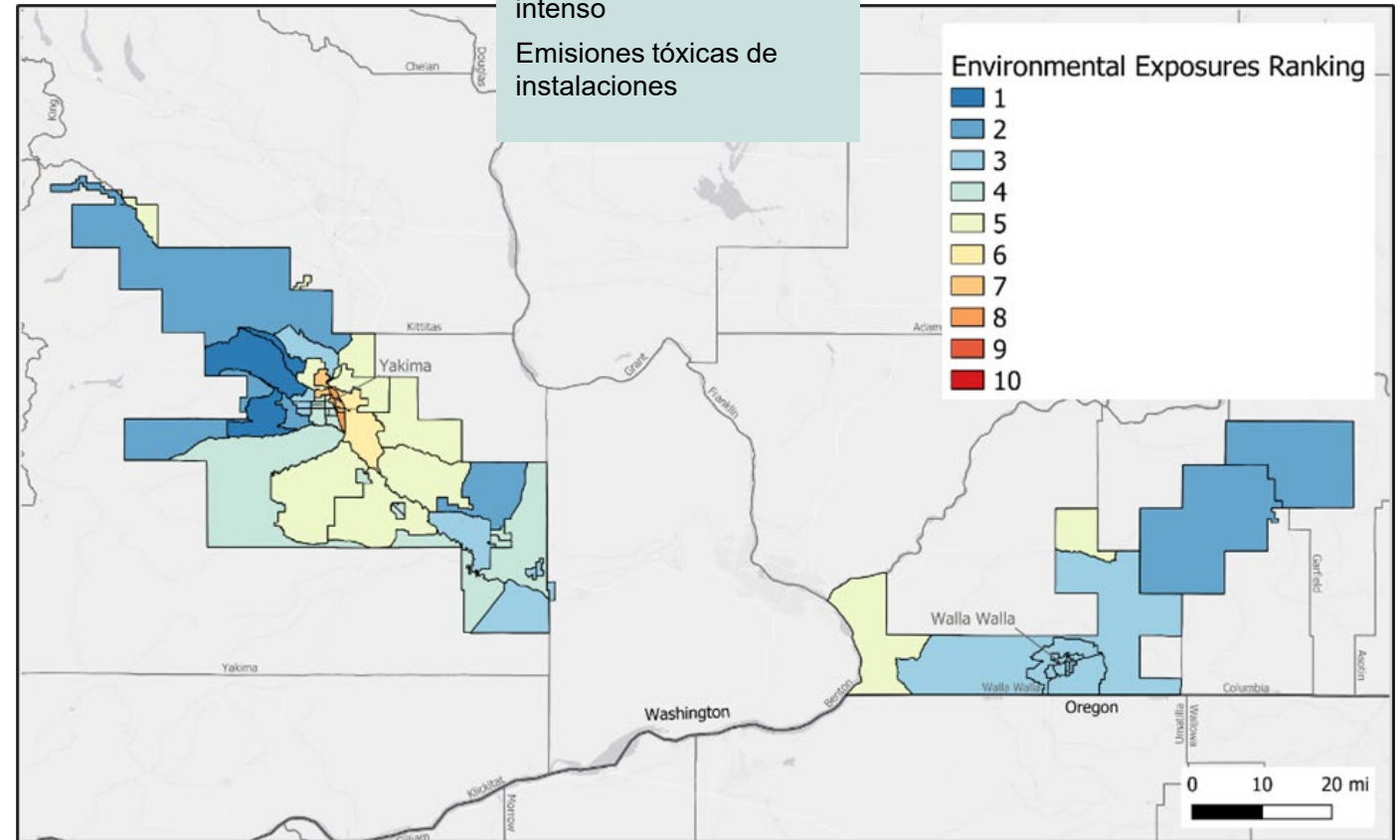
Clasificación de las exposiciones ambientales

- Ningún sector censal en el área de Yakima o de Walla Walla tiene una clasificación de exposiciones ambientales igual o mayor a 9.
- Para la clasificación se toman en cuenta las emisiones de diésel, las concentraciones de ozono, la concentración de partículas de PM 2.5, la población cercana a carreteras de tráfico intenso y las emisiones tóxicas.

Exposiciones ambientales

NOx: Emisiones de diésel
Concentración de ozono
Concentración de partículas de PM2.5
Poblaciones cercanas a carreteras con tráfico intenso
Emisiones tóxicas de instalaciones

AMENAZA



Clasificación de los efectos ambientales

- En el área de Yakima, 22 sectores censales tienen una clasificación de efectos ambientales igual o mayor a 9.
- El área de Walla Walla no incluye ningún sector censal que tenga una clasificación de efectos ambientales igual o mayor a 9.
- La cercanía a las instalaciones de almacenamiento y eliminación de desechos peligrosos, el riesgo de la vivienda a la exposición al plomo, la cercanía a sitios contaminados y la cercanía a las instalaciones del Plan de Gestión de Riesgos son los factores principales de esta categoría.

Efectos ambientales

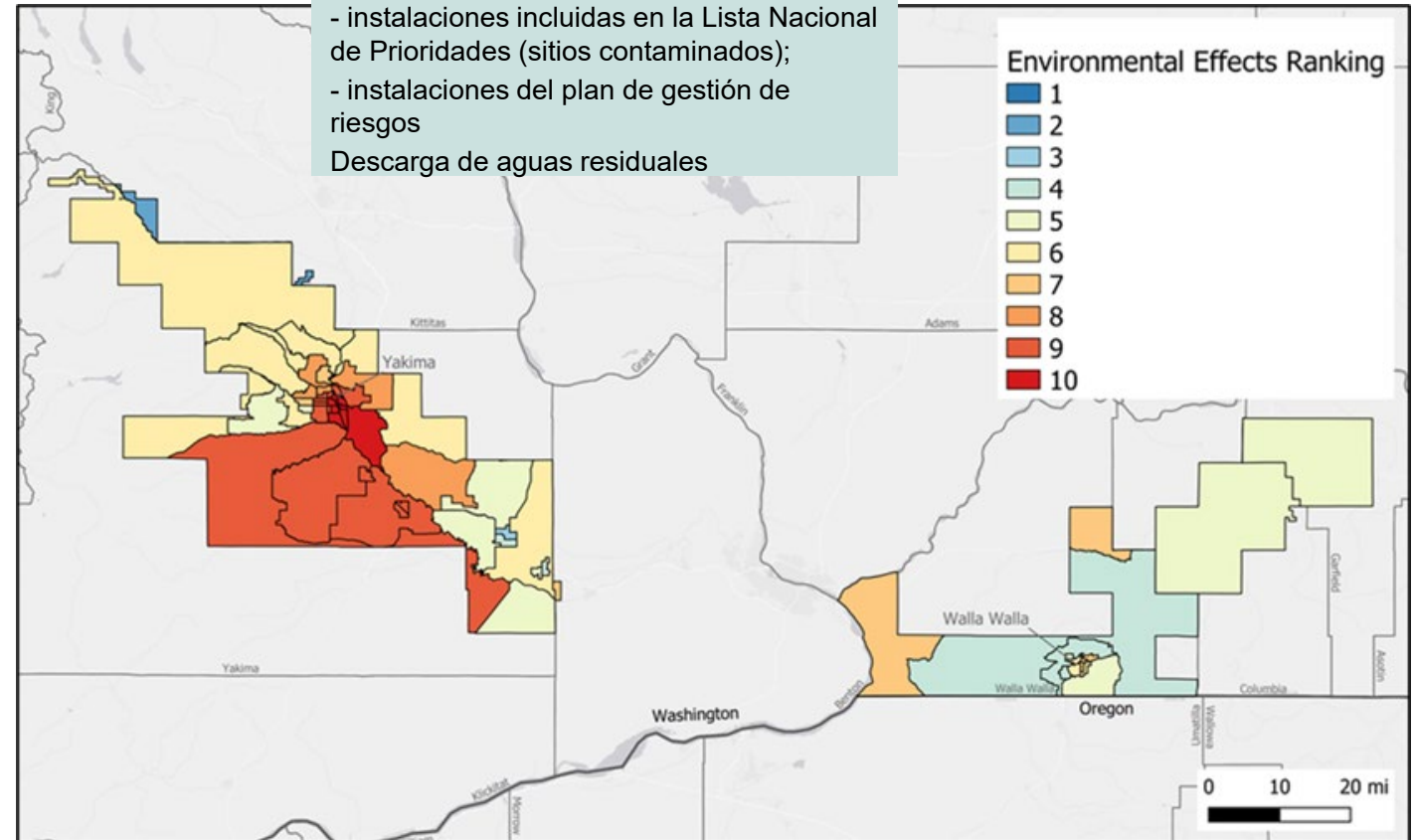
Riesgo de las viviendas a la exposición al plomo

Cercanía a:

- instalaciones de tratamiento, almacenamiento y eliminación de desechos peligrosos;
- instalaciones incluidas en la Lista Nacional de Prioridades (sitios contaminados);
- instalaciones del plan de gestión de riesgos

Descarga de aguas residuales

AMENAZA



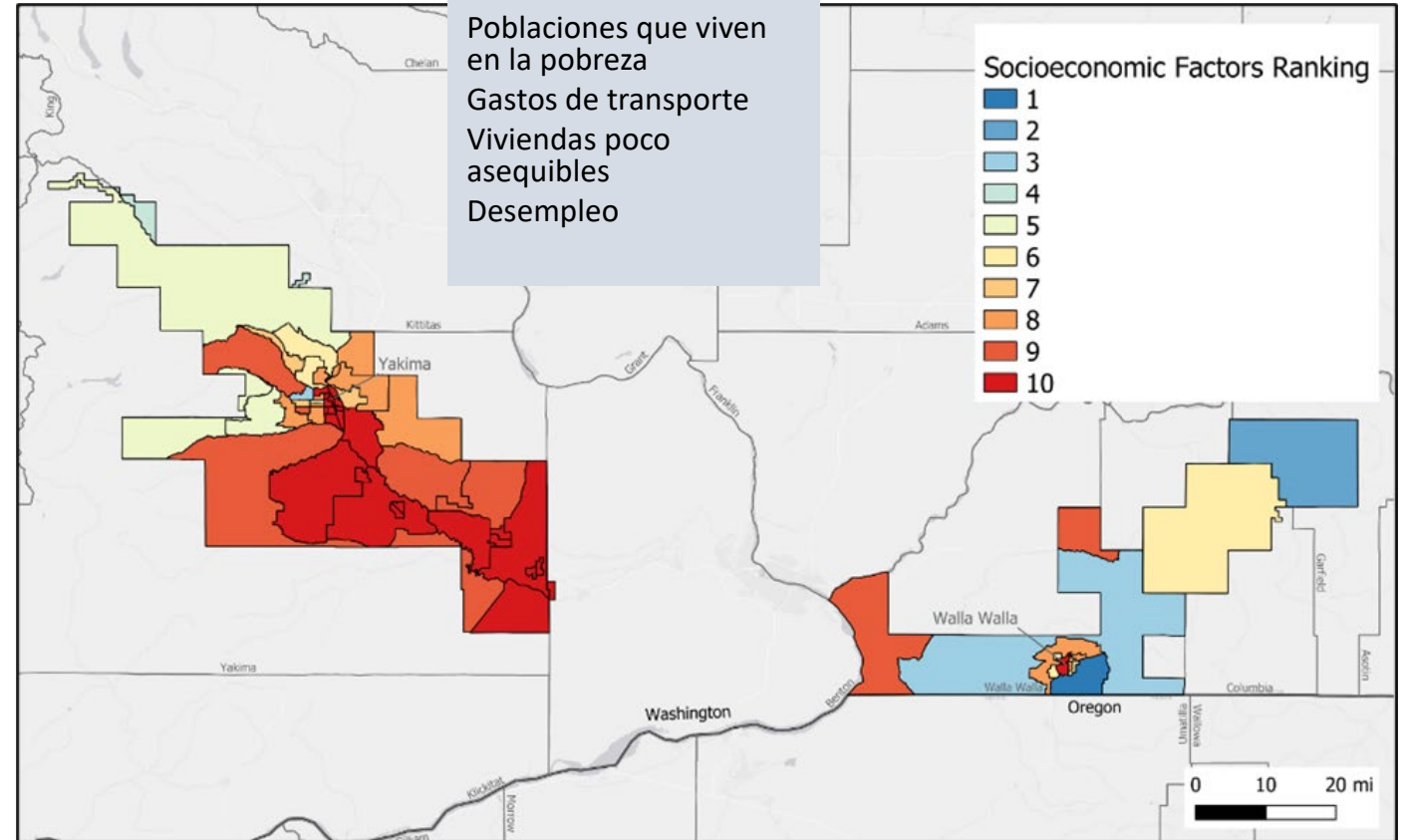
Clasificación de los factores socioeconómicos

- En el área de Yakima, 30 sectores censales tienen una clasificación de factores socioeconómicos igual o mayor a 9.
- El área de Walla Walla incluye 3 sectores censales que tienen una clasificación de factores socioeconómicos igual o mayor a 9.
- Los principales factores son la prevalencia de personas de color, poblaciones que viven en la pobreza, dominio limitado del inglés y elevados gastos de transporte.

VULNERABILIDAD

Factores socioeconómicos

Dominio limitado del inglés
Estudios de preparatoria sin terminar
Personas de color
Poblaciones que viven en la pobreza
Gastos de transporte
Viviendas poco asequibles
Desempleo



Clasificación de las poblaciones sensibles

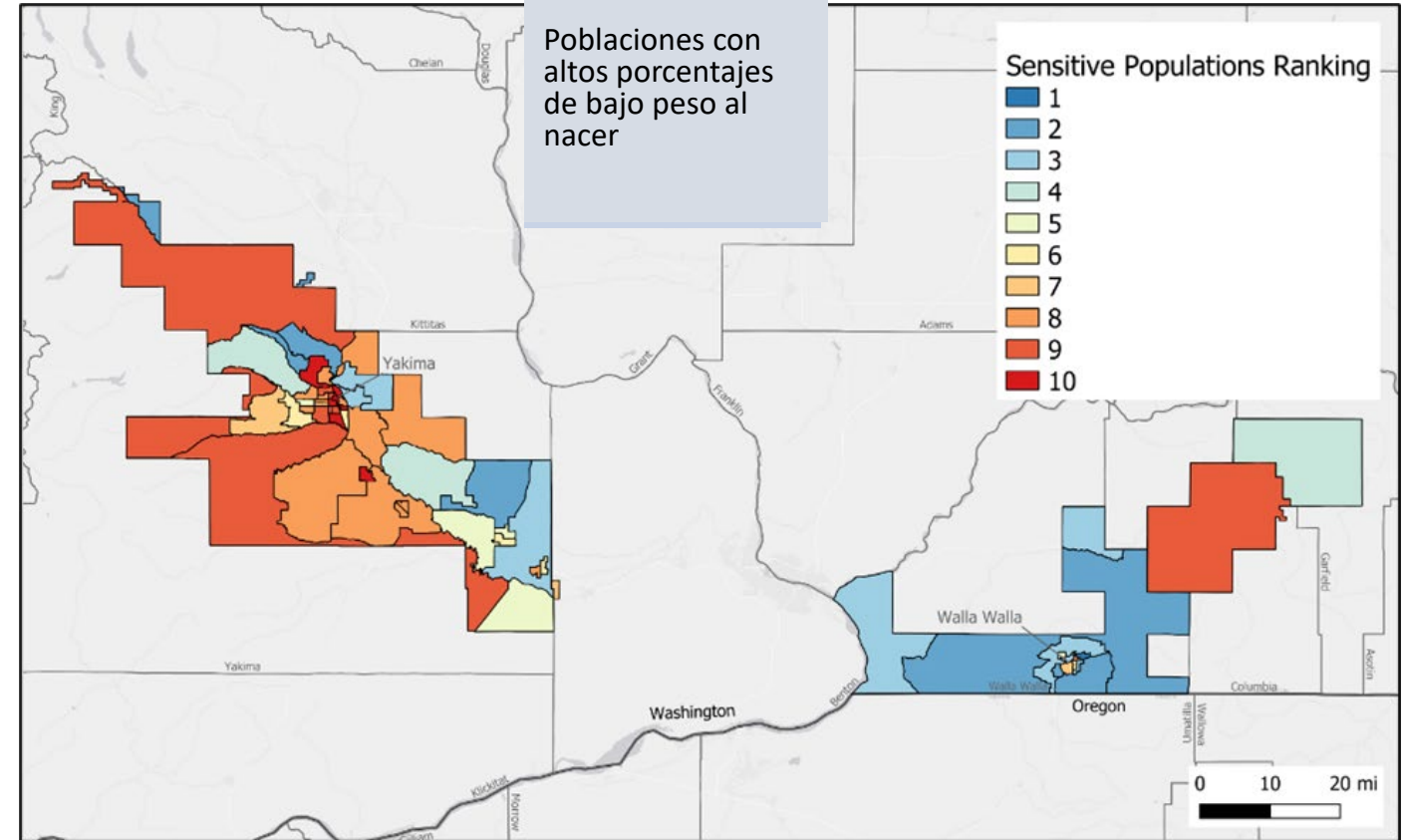
- En el área de Yakima, 14 sectores censales tienen una clasificación de poblaciones sensibles igual o mayor a 9.
- El área de Walla Walla incluye 1 sector censal que tienen una clasificación de poblaciones sensibles igual o mayor a 9.
- El factor principal es la muerte a causa de enfermedades cardiovasculares.

Poblaciones sensibles

Poblaciones con tasas elevadas de mortalidad a causa de enfermedades cardiovasculares

Poblaciones con altos porcentajes de bajo peso al nacer

VULNERABILIDAD

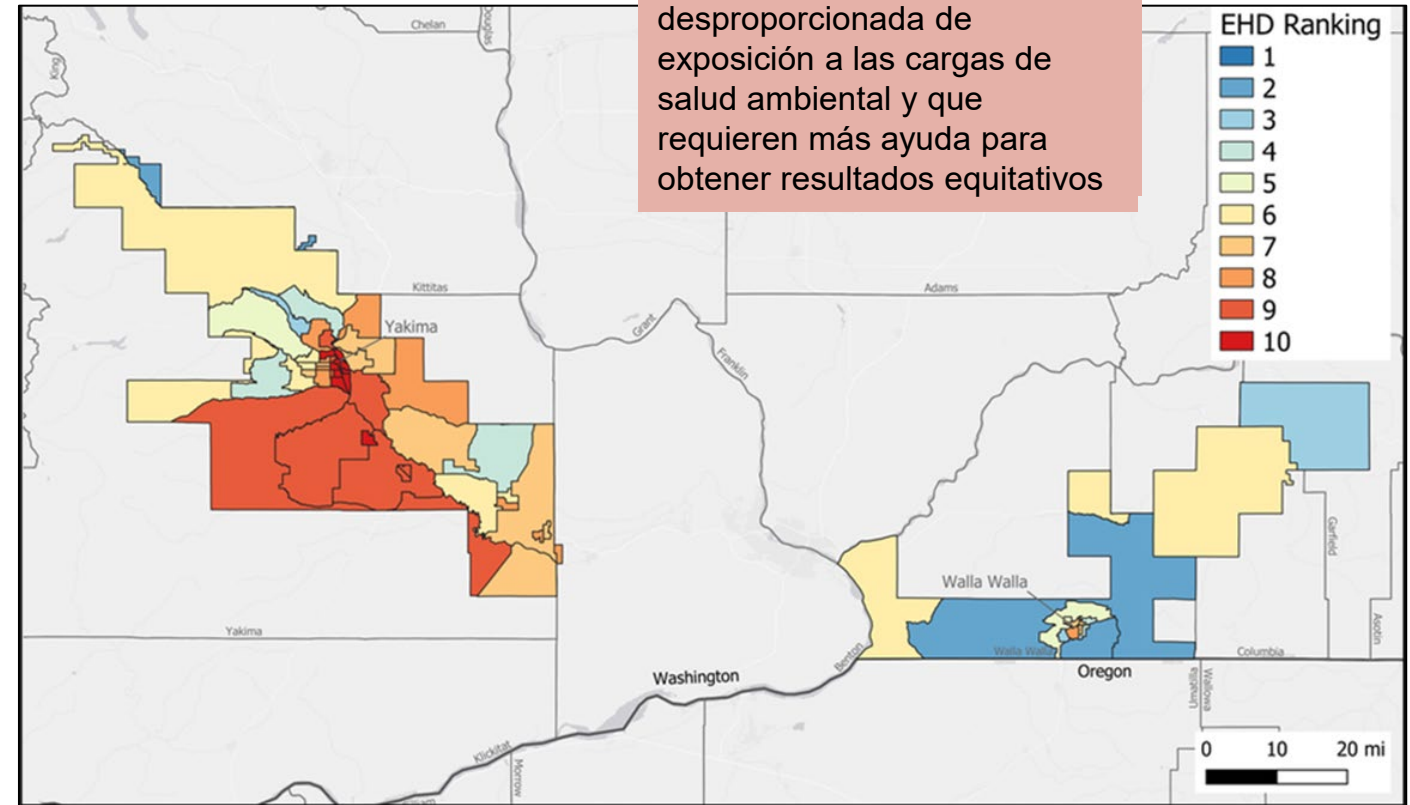


Disparidades en salud ambiental (clasificación general)

- En el área de Yakima, 19 sectores censales tienen una clasificación de EHD igual o mayor a 9.
- El área de Walla Walla no incluye ningún sector censal que tenga una clasificación de EHD igual o mayor a 9.
- Los factores socioeconómicos y los efectos ambientales son los principales factores de esta categoría.

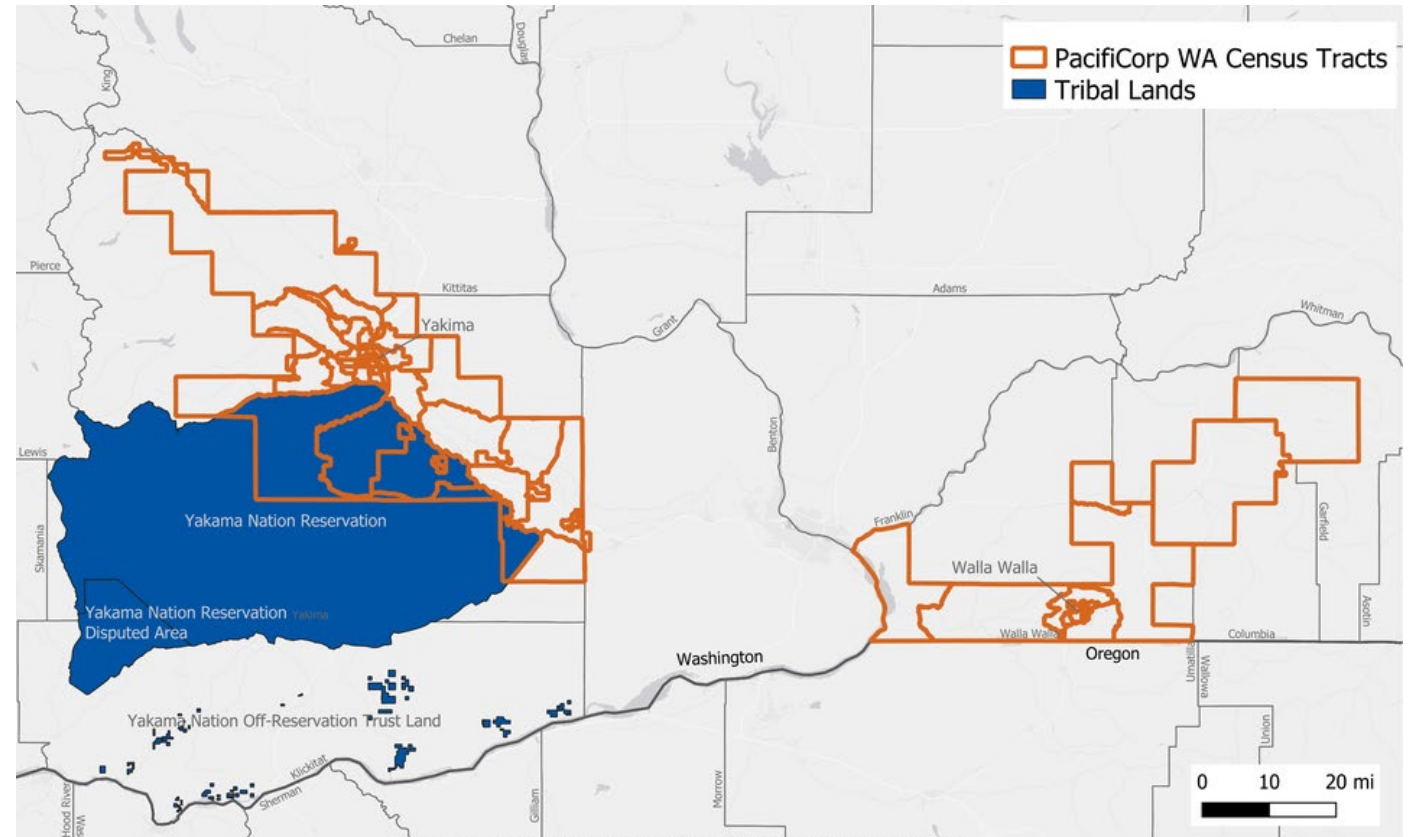
Disparidades en salud ambiental

Se refiere a las comunidades que experimentan una parte desproporcionada de exposición a las cargas de salud ambiental y que requieren más ayuda para obtener resultados equitativos



Tierras tribales

- En el área de Yakima, 6 sectores censales se localizan en tierras tribales.
- El área de Walla Walla no tiene ningún sector censal que se localice en tierras tribales.



Recordatorio: ¿Qué son las poblaciones vulnerables?

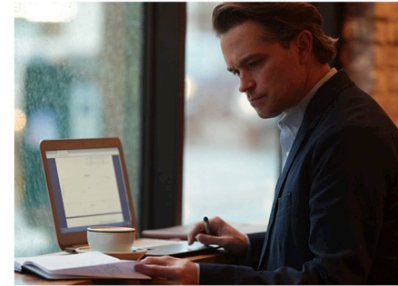
Son las comunidades que experimentan un riesgo acumulativo desproporcionado de exposición a las cargas ambientales debido a lo siguiente:

- Factores socioeconómicos adversos, incluidos el desempleo, los elevados costos de transporte y vivienda en relación con los ingresos, el aislamiento lingüístico, el acceso a los alimentos, **a la educación, a la tecnología, a la banda ancha**, a la atención médica, **al capital y al crédito**;
- Factores de sensibilidad, como **la salud mental**, el bajo peso al nacer y mayores tasas de hospitalización.

La designación de poblaciones vulnerables permite una interpretación y autoidentificación más abiertas que la definición que el DOH asigna a las HIC.

- En otras palabras, necesitamos su opinión para ayudarnos a identificar a los segmentos vulnerables de su comunidad.
 - ¡Comenzaremos a hacer esto hoy mismo con los grupos de trabajo!

Debate del EAG

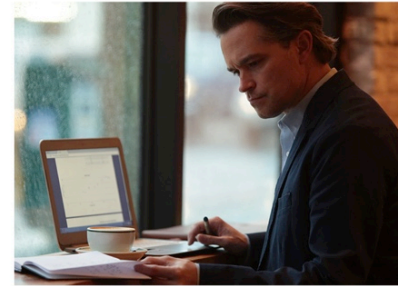


Indicadores de beneficios para el cliente: Desarrollo inicial

- Cada Plan de acción para energías limpias debe incluir indicadores de beneficios para el cliente, ya sean propuestos o actualizados, que deben desarrollarse de acuerdo con el proceso del grupo asesor y el plan de participación pública (WAC 480-100-640).
- El desarrollo de un CBI tiene cuatro componentes diferentes.
 - Comunidad: segmento identificado de clientes
 - Desafío: ¿cómo se ve afectado el segmento de clientes?
 - Acciones: planificación de PacifiCorp
 - Beneficios: resultados que mejoran las vidas
- Ejemplo de CBI: reducir la carga energética
 - Una población vulnerable enfrenta el desafío de tener que pagar elevados gastos energéticos. PacifiCorp podría aprovechar mejor un programa que reduzca esa carga y que mejore las vidas de la población vulnerable.

Comunidad (HIC, VP or All)	Desafío	Posibles acciones	Beneficio (CBI)
HIC y VP	Elevados costos energéticos	Ayuda con el pago de facturas a hogares de bajos recursos	Reducir la carga energética

Cierre: Proyectos para el futuro y siguientes etapas



Proyectos para el futuro

Fecha de reunión	Temas previstos (sujetos a cambios)
1. 13 de mayo	Antecedentes e introducción <ol style="list-style-type: none">1. Presentación de los antecedentes de PacifiCorp y de la Ley de Transformación a Energías Limpias (Clean Energy Transformation Act, CETA)2. Compartir perspectivas, conocimientos y experiencias de los miembros del EAG
2. 16 de junio	Perspectivas sobre las comunidades seriamente afectadas (HIC) y las poblaciones vulnerables <ol style="list-style-type: none">1. Análisis de las HIC y de las poblaciones vulnerables2. Explorar los posibles beneficios, las cargas y las oportunidades de las energías limpias para las HIC y las poblaciones vulnerables
3. 21 de julio	Creación de indicadores de beneficios para el cliente (CBI) <ol style="list-style-type: none">1. Presentación del Plan de PacifiCorp sobre la implementación de energías limpias (CEIP, por sus siglas en inglés), los programas existentes para los clientes y la función de los indicadores de beneficios para el cliente (CBI) con el fin de dar seguimiento al progreso en materia de equidad.2. Analizar la forma en que las CBI podrían adaptarse a los desafíos a los que se enfrentan las HIC y las poblaciones vulnerables3. Lluvia de ideas sobre posibles CBI
4. 18 de agosto	Medición del progreso con los CBI <ol style="list-style-type: none">1. Explorar métodos de medición de los CBI y considerar cualquier restricción2. Revisar los anteproyectos de CBI con un enfoque en la métrica3. Analizar la forma en la que la métrica podría diseñarse para tener un progreso a largo plazo
5. 15 de septiembre	Hacer recomendaciones sobre el Plan de implementación de energías limpias (CEIP) y concluir los CBI <ol style="list-style-type: none">1. Revisar el anteproyecto de CEIP y presentar recomendaciones de modificaciones2. Concluir la propuesta de CBI y comentar la priorización de los CBI
6. 20 de octubre	Opiniones finales sobre la presentación del CEIP <ol style="list-style-type: none">1. Compartir las opiniones de la comunidad sobre el CEIP2. Mejorar las recomendaciones sobre la presentación del CEIP con base en las opiniones de la comunidad
7. 15 de diciembre	Siguientes etapas del EAG <ol style="list-style-type: none">1. Reflexionar sobre el proceso del EAG en 20212. Decidir cuáles serán las siguientes etapas del EAG en 2022

Las fechas y el contenido pueden cambiar en función de las opiniones del EAG y en la celebración real de la reunión.

Siguientes etapas

- **Encuesta.** Dedique unos minutos al llenado de la encuesta o envíe sus comentarios directamente a CEIP@pacificorp.com.
- **Materiales.** Las notas de esta reunión se compartirán y publicarán en el sitio web la próxima semana. Compartiremos y publicaremos los materiales de la Reunión #3 del EAG antes de la **próxima reunión que tendrá lugar el 21 de julio, de 1 p.m. a 4 p.m., hora del Pacífico.**
- **Tarea.** Si tiene tiempo para compartir con su comunidad la información que analizamos el día de hoy, ¡por favor, hágalo! Comparta con nosotros cualquier otra idea que tengan en su comunidad.