

Grupo Asesor de Equidad de PacifiCorp (EAG)

Notas de la reunión de abril de 2023

13 de abril de 2023, 1:00 - 4:00 pm, hora del Pacífico

Estas notas fueron sintetizadas y resumidas por E Source, el asociado de organización de las reuniones de PacifiCorp, con atribución a los miembros del EAG.

Resumen ejecutivo

Hubo 17 asistentes a la reunión del EAG de Washington del 13 de abril de 2023, la cual se llevó a cabo en forma virtual a través de la plataforma Zoom y se enfocó, en mayor medida, en los esfuerzos de comunicación y en la visión del equipo de comunicaciones de PacifiCorp, que incluye la presentación de la nueva campaña multi-cultural en los medios masivos. Además, se hizo el cierre del ciclo de la reunión de marzo, presentaron al nuevo miembro del EAG, Yakima Community Aid, y se informaron las novedades sobre eficiencia energética.

El siguiente es un resumen del contenido y de la retroalimentación recibida durante esta reunión pública de 3 horas.

Objetivos de la sesión

- Cerrar el ciclo de la última reunión: revisar preguntas, respuestas y mostrar cómo se utilizará su retroalimentación
- Presentar el ejercicio de visualización del Grupo asesor de equidad, hecha en la reunión del mes pasado
- Introducir la visión del equipo de Comunicaciones y el nuevo programa piloto residencial multicultural de Wattsmart
- Informar las novedades sobre eficiencia energética

Diapositivas disponibles en español a continuación:

[EAG Meeting April 2023 Slides Spanish.pdf \(pacificorp.com\)](#)

Miembros del EAG 2023	Organización
Eréndira Cruz	Sustainable Living Center
Giovanni Severino	Latino Community Fund
Jonathan Smith	Yakima County Development Association
Silvia Leija	Yakima Community Aid
Norman Thiel	SonBridge
Presentadores de PacifiCorp	
Kim Alejandro	Analista asesora de equidad

Erin Bell	Directora de cuenta de 3Thirds Group
Nancy Goddard	Gerente sénior del programa de Soluciones al cliente
Natasha Holstein	Presidenta de Avista Multicultural Marketing
Amy Kort	Representante sénior de Comunicaciones
Lisa Markus	Facilitadora y directora administrativa de E Source
Jay Olson	Gerente sénior de Programas

Asistentes

Don Jones Jr	Gerente del proyecto de Respuesta a la demanda de PacifiCorp
Christina Medina	Gerente de Políticas y participación de partes interesadas
Cathy	Desconocido

Asistentes del público

Molly Brewer	Comisión de Servicios Públicos
Shay Bauman	Comisión de Servicios Públicos

Apertura

E Source compartió los objetivos de la reunión y el orden del día y mencionó a los presentadores; Kimberly Alejandro, de PacifiCorp, hizo el reconocimiento del territorio para comenzar la reunión.

Presentación de los miembros del EAG

Todos los miembros del EAG se “presentaron” al responder la pregunta: *¿Qué tienen en mente para este mes?* Los temas de sus respuestas incluyeron lo siguiente:

- El representante de Sustainable Living Center dijo que en su organización han estado pensando en la temporada de siembra. Parte de la subvención de inversión comunitaria de PacifiCorp se utilizó para instalar un huerto en un centro para personas de la tercera edad con el fin de impulsar el sentido de comunidad al conectar con el programa a quienes se encuentran en centros de cuidado a personas de la tercera edad para que tengan alimentos más saludables.
- SonBridge también habló sobre los huertos comunitarios y varios proyectos que están por iniciar. También están trabajando en un esfuerzo por conectar a la comunidad por medio de “Support”, un programa al que asistieron más de 300 personas para comer y crear conexiones.
- Yakima County Development Association (YCDA) mencionó los esfuerzos que actualmente realizan para apoyar a negocios pequeños y propiedad de grupos minoritarios, los cuales requieren bastante tiempo, pero generan un gran impacto para conectar a la gente a los recursos disponibles. La YCDS también está trabajando en la organización de un evento para la fuerza laboral (totalmente en español) para relacionar a las personas de habla hispana que sean dueñas de negocios a los recursos y oportunidades de desarrollo de la fuerza laboral.
- Latino Community Fund se refirió al final de la temporada. En esta primavera, las actividades de todo el estado se enfocarán en la participación de los jóvenes. Están “listos para la acción”.

- Yakima Community Aid se enfoca actualmente en ayudar a las personas sin hogar con alimentos y ropa. La sostenibilidad también es una de sus principales prioridades, en especial el trabajo de apuntalar las estaciones de enfriamiento de emergencia para el verano.
- WA PUC se refirió al final de la sesión legislativa y los reglamentos de la ley de compromiso climático.
- Kimberly Alejandro habló sobre lo que es ser dueño de una planta y crear un entorno próspero.
- Christina Medina hizo una comparación entre la primavera y el florecimiento del trabajo que está ocurriendo en PacifiCorp. Aprovechó para reconocer el trabajo de los miembros del EAG en este espacio.

Cierre del ciclo

Lisa Markus, de E Source, recapituló los temas y discusiones de la reunión de marzo.

Kimberly Alejandro, de PacifiCorp, continuó con un resumen de la retroalimentación recibida en la actividad interactiva durante la reunión híbrida del EAG en marzo. Clasificó los temas en tres categorías: comunidad, información compartida y educación continua, y las reuniones.

Lo que escuchamos: retroalimentación de la actividad interactiva

Información compartida y educación continua

- Aumentar la accesibilidad
- Asegurar que los servicios y programas lleguen a quienes más los necesitan
- Encontrar maneras de resaltar los éxitos y los beneficios



Comunidad

- Mostrar los esfuerzos de colaboración conjunta para el progreso de la comunidad
- Trabajar con socios de la comunidad para realizar eventos y/o cenas para interactuar con PacifiCorp más allá del cobro del servicio
- Incluir testimonios de la comunidad



Reuniones

- Planear reuniones presenciales más frecuentes para seguir promoviendo las conversaciones significativas

10
POWERING YOUR GREATNESS

Novedades sobre el reclutamiento del Grupo asesor de equidad (EAG)

Kimberly Alejandro, de PacifiCorp, reafirmó el compromiso de ampliar el alcance del EAG y promover una inclusión más profunda. Hasta entonces, Silvia Leija, de Yakima Community Aid, quien ya se había presentado, se identificó y aceptó participar. Hay más actividades de reclutamiento en camino.

Reuniones y calendario de la comunidad del EAG de Washington

PacifiCorp está buscando unirse a más eventos de la comunidad para seguir fortaleciendo las conexiones comunitarias en 2023. Kimberly Alejandro, de PacifiCorp, informó sobre las próximas reuniones y eventos a tomar en cuenta:

Eventos de abril

- 15 de abril: [Arborfest 2023: Cambios en nuestro clima, evento abierto todo el día en 1401 Arboretum Dr., Yakima, WA 98901](#)
- 16 de abril: [Día de la Excavadora, TODO EL DÍA en el Yakima State Fair Park](#)
- 22 de abril: [DÍA DE LA TIERRA: Serie de talleres públicos de SLC: Irrigación doméstica 1:00 pm-3:00 pm en el Walla Walla Community College](#)
- 26 de abril: [Expo empleo en el Perry Technical Institute](#)

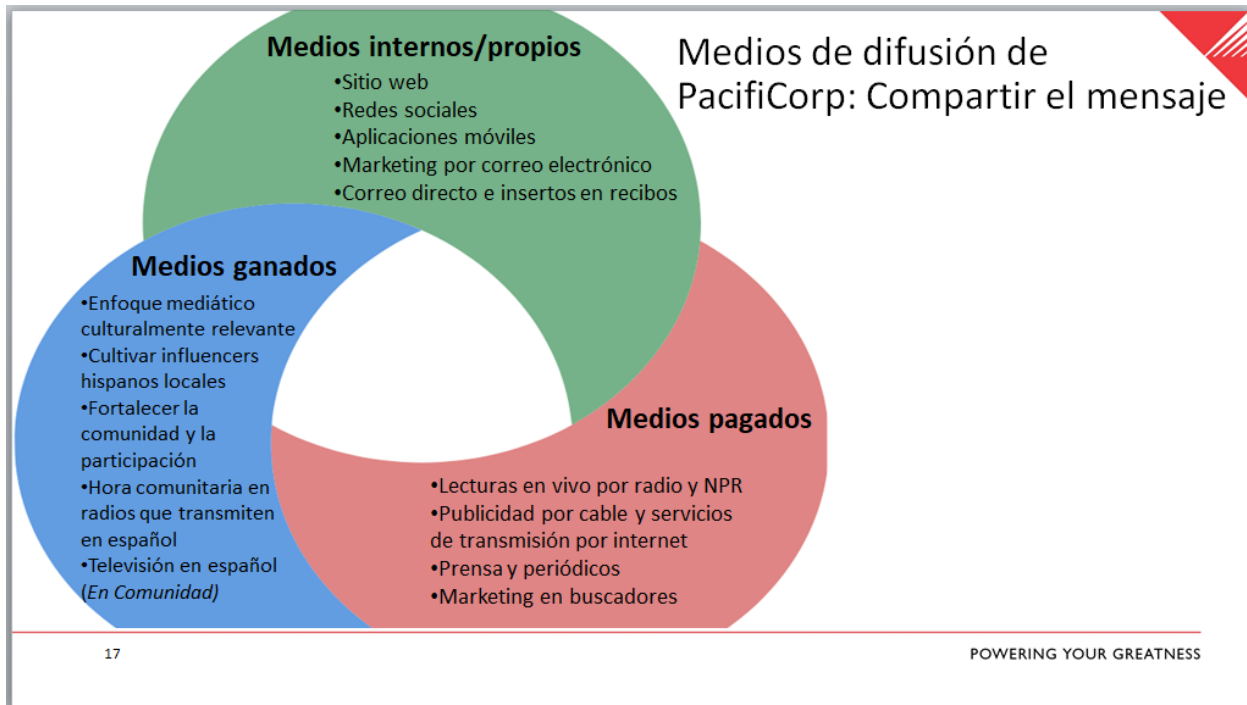
Eventos de mayo

- 2 al 4 de mayo: Reuniones 1:1 de PacifiCorp con el Grupo Asesor de Equidad de Washington
- 5 de mayo: [Festival del Cinco de Mayo; 11:00 am - 7:00 pm; ubicación: Downtown Sunnyside](#)
- 6 de mayo: [Taco Fest Yakima 2023 en el State Fair Park; 1301 S Fair Ave. Yakima, WA 98901](#)
- 7 de mayo: [Festival del Cinco de Mayo; 11:00 am - 7:00 pm; ubicación: Downtown Sunnyside](#)
- 14 de mayo: [Primer domingo de la temporada del Mercado de Agricultores del centro de Yakima](#)
- 16 de mayo: [Serie de talleres públicos de SLC: Reutilización creativa 102 6:30 pm - 8:30 pm en Builders Resupply, 551 Lockwood Ave, Walla Walla 99362](#)
- 19 de mayo: [Pow Wow 2023 organizado por Lengends Casino & Hotel; TODO EL DÍA en Toppenish, WA 98948](#)
- 20 de mayo: [Pow Wow 2023 organizado por Lengends Casino & Hotel; TODO EL DÍA en Toppenish, WA 98948](#)
- 21 de mayo: [Fiesta de Primavera 2023; 1:00 pm - 6:00 pm en 4th Street y Whitman Drive, City of College Place, WA 99324](#)
- 27 de mayo: [Primer sábado del Mercado de Agricultores de Valley Mall en Union Gap, WA 98903](#)

Visión y novedades del equipo de Comunicaciones (minuto 30 de la grabación)

Lisa Markus, de E Source, presentó a Amy Kort, representante de Comunicaciones corporativas y con el cliente de PacifiCorp.

Amy Kort, de PacifiCorp, hizo una descripción general del equipo de Comunicaciones de PacifiCorp que incluyó una descripción de la transmisión de información a diversos medios y las áreas de servicio que cubren.

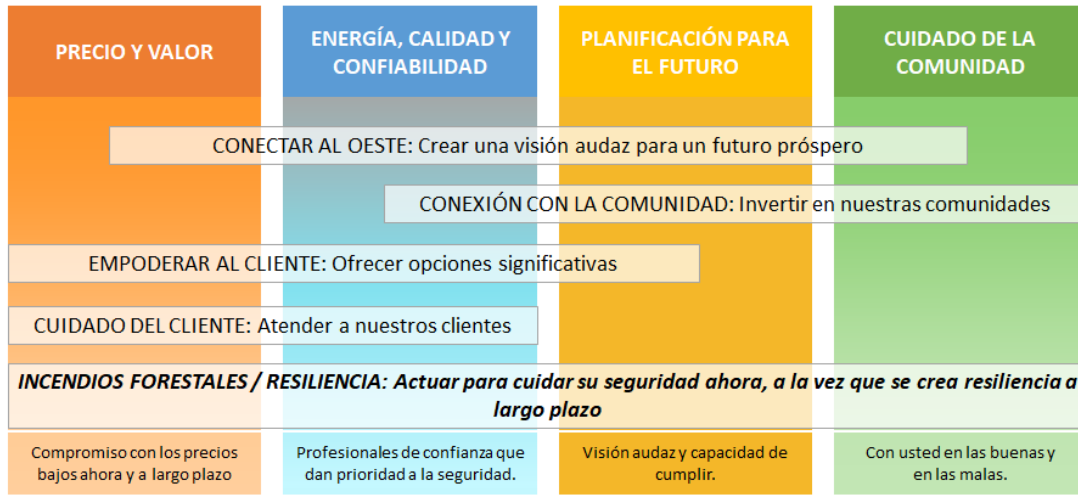


Posteriormente, Amy Kort, de PacifiCorp, presentó a Erin Bell, de 3 Thirds, quien explicó los pilares que el equipo de Comunicaciones sostiene:

1. Precio y valor: comunicar compromiso con el costo asequible y las innovaciones que han generado ahorros para los clientes. Explicar el contexto de las tarifas bajas de Pacific Power (por debajo de los promedios regional y nacional).
2. Energía, calidad y confiabilidad: enfatizar el progreso hacia una red de energía eléctrica más fuerte y otras señales visibles de nuestro compromiso con la confiabilidad.
3. Planificación para el futuro: demostrar nuestro compromiso con la innovación responsable y cómo estamos equipados en forma única para conectar al oeste del país y apoyar una transición acelerada a una red eléctrica con cero emisiones netas, lista para el futuro.
4. Cuidar de la comunidad: vivimos y trabajamos en las comunidades a las que servimos. Nos sentimos orgullosos de ayudar a nuestras comunidades a prosperar en sus términos al otorgar subvenciones, ofrecer otros apoyos a organizaciones locales y colaborar con ellas para crear un futuro resiliente.

Erin Bell, de 3Thirds, detalló el trabajo en esta forma de comunicación y cómo coincide con los pilares mencionados. Reprodujo ejemplos de los videos producidos, tanto en inglés como en español, para mostrar algunas de las ofertas a los miembros del EAG.

Descripción general de Comunicaciones 2023



24

POWERING YOUR GREATNESS
Activar Windows

Receso

Visión y novedades del equipo de Comunicaciones (continuación)

Al volver del receso, Amy Kort, de PacifiCorp, explicó el concepto de Medios ganados, así como la importancia de esta forma de abordar las comunicaciones en forma multi-cultural y por qué PacifiCorp adoptó esta estrategia. Amy Kort dio paso a Natasha Holstein, presidenta de Avisa Multicultural Marketing, quien presentó la Campaña Multicultural Wattsmart 2023 en Yakima y Walla Walla.

Natasha Holstein, de Avisa, explicó sus orígenes, como el haber nacido en Cuba y vivido en Jamaica antes de mudarse a los Estados Unidos. Sus experiencias le llevaron a apreciar y a destacar la importancia de comunicarse de una forma en la que cada comunidad entienda mejor.

La idea de los “Medios ganados” se basa en compartir una historia y se enfoca, más que en traducir al idioma correspondiente, en comunicar por medio de un método relevante culturalmente.

Conocer las dinámicas familiares y cómo se comunican los clientes es una parte importante de este esfuerzo. A continuación incluimos algunas estadísticas importantes sobre lo que sabemos de los consumidores de habla hispana:

¿Qué sabemos de los consumidores hispanos?

<u>Consumidores hispanos</u>	<u>vs.</u>	<u>No hispanos</u>
29 años de edad	Media de edad	38.5 años de edad
4 miembros	Tamaño de la familia	3.13 miembros
26%	Varias generaciones en la misma casa	13%* (no hispanos)
Las personas de origen hispano conforman el	51%	de todo el nuevo crecimiento de la población
vs. la población general, lo cual la convierte en la población de más rápido crecimiento en EE. UU.		

35

POWERING YOUR GREATNESS

Al entender cómo y dónde se están comunicando las personas que hablan español se logra un alcance más productivo y es lo que da forma a este concepto y estrategia de “Medios ganados”. De este modo, estos mensajes se recrean y forman historias en lugar de una traducción simple.

Concepto y estrategia

- **Mensajes**
Transcribir mensajes con un vocabulario culturalmente relevante y transmitirlos en medios apropiados. Crear **ALBOROTO** en cuanto al ahorro de dinero.
- **Cultivar influencers locales**
Asociarnos con miembros de la comunidad locales y de confianza para difundir el mensaje dentro de la comunidad y ayudar a expandir las relaciones; facilitar **CONVERSACIONES**
- **Comunicarse con la comunidad**
Usar datos para aprovechar los métodos de comunicación conocidos que usan los clientes hispanos (radio en español, Facebook, medios impresos, etc.); impulsar el **CONOCIMIENTO** de los programas disponibles
- **Compartir los éxitos**
Reafirmar los beneficios del programa al compartir ejemplos de la vida real y estudios de caso de la participación en comunidades locales; mostrar **EMOCIÓN**



37

POWERING YOUR GREATNESS

Natasha Holstein aclaró el concepto al mostrar un segmento de la programación de radio y explicar los siguientes pasos del esfuerzo de los Medios ganados. Este piloto aprovechó la retroalimentación del EAG

para orientar este trabajo para enfatizar la relación entre la comunidad de origen hispano y PacifiCorp. La campaña se implementará y reevaluará en los próximos meses.

Discusión: ¿Cómo les gustaría que Pacific Power creara sus mensajes futuros?

- Sustainable Living Center aprecia la conexión con los pilares y los valores. También afirmó que le impresiona el concepto de transcribir en vez de traducir los mensajes. La madre de este miembro del EAG era traductora, por lo que consideró que esta idea tiene mucho sentido.
- SonBridge habló sobre los canales pagados y la conexión e importancia de los canales personales. Señaló un interés particular en los mensajes hacia la comunidad de habla hispana y cómo se comparte la información a través de canales personales, especialmente si para las personas sobrecargadas de problemas de la vida diaria es más fácil avanzar con anteojeras.
- Yakima Community Aid mencionó que el servicio de mensajes de WhatsApp tiene boletines y les han ayudado a comunicarse dentro de las estructuras familiares hispanas, así que podría ser una herramienta muy útil también.
 - **Comentario del chat: (Latino Community Fund) aceptó que WhatsApp es una gran herramienta para comunicarse con la comunidad de habla hispana.**

Discusión: ¿Cuál es la mejor forma de identificar e involucrar a los "influencers" de la comunidad?"

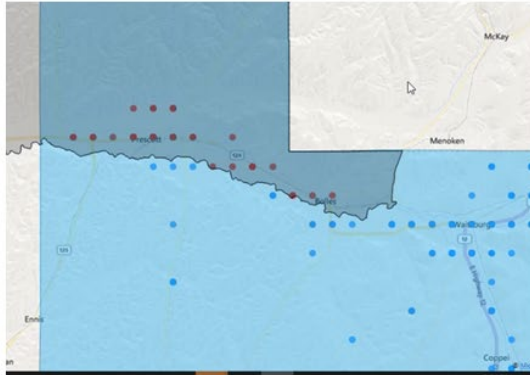
- Natasha Holstein, de Avisa, explicó que este esfuerzo empezó con la asociación con estaciones de radio, que a su vez tienen relaciones establecidas dentro de la comunidad. El nivel de los influencers es variable, hay quienes tienen mucho alcance, otros no tanto; así que, hasta cierto punto, se puede incluir a cada persona como influencer.
- Latin Community Fund (LCF) habló sobre cómo identificar a los influencers, que sería el primer paso, pero recomienda acudir a grupos de las comunidades locales (en Facebook) y a los eventos que promueve el LCF. Los influencers podrían ir a los eventos para conocer a la comunidad e interactuar con ella.
 - **Kimberly Alejandro, de PacifiCorp, estuvo de acuerdo con esto y declaró que hay muchos grupos comunitarios en los canales de las redes sociales y en muchas otras partes.**
- YCDA consideró que el factor más importante es participar activamente en la comunidad. Recomendó acudir a las organizaciones de los miembros del EAG que podrían presentarles y acercarlos a las comunidades locales.
- SonBridge afirmó que esta es una gran pregunta y no es fácil responderla, pero sí es importante mantenerse actualizado dentro de su comunidad.

Novedades sobre eficiencia energética

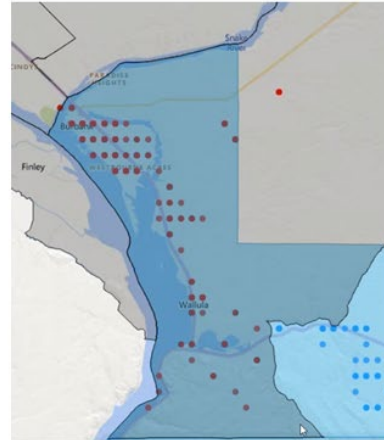
Jay Olson, de PacifiCorp, abrió la discusión al presentar información actualizada de las comunidades altamente afectadas:

Comunidades altamente afectadas

Novedades del Departamento de Salud de Washington:
Nuevas HIC identificadas en Prescott, Bolles



Burbank y Wallula



POWERING YOUR GREATNESS

- Impacto de la DEI: llegar a todas las comunidades.

Preguntas:

- Sustainability Living Center preguntó si la configuración predeterminada en los termostatos era lo que lograba los porcentajes de ahorro mostrados en las diapositivas.
 - PacifiCorp respondió que estaban configurados para lograr una reducción del 13% y que también habría un programa similar en otoño (alrededor del Día de Acción de Gracias), que también se aplicaría a las instalaciones de las casas prefabricadas, para asegurar que todos los clientes de PAC puedan utilizar esta medida.

Después, Nancy Goddard, de PacifiCorp, presentó las siguientes novedades:

Una vista preliminar del trabajo planificado para 2023 (insertar diapositiva)

- Oportunidad de que el EAG lo revise
- RFP para contratistas de entregas

Comentarios del público

- SonBridge preguntó sobre una posible asociación de equidad digital en banda ancha en Walla Walla. Le han preguntado si tienen infraestructura disponible. Expresó curiosidad en cuanto a si una colaboración con Pacific Power podría incluir el servicio de banda ancha y la equidad digital.
 - Christina: En Oregon se han formado algunos grupos con ese fin. Otorgar financiamientos exige asociarse con algunas instituciones para obtener los fondos necesarios. La infraestructura va de la mano y PAC apoyaría donde pudiera.

- Kim: Existe una legislación de “Banda ancha para todos” en Washington. En cuanto a Walla Walla específicamente, estamos abiertos a tener conversaciones con el grupo, pero necesitamos comprender el tipo de apoyo que necesitan.
- SonBridge: Tendrán una reunión mañana por la mañana. Parte de la curiosidad que tienen se refiere a la respuesta a la demanda en la necesidad de tener servicio de Wi-Fi para participar en esos programas (lo que actualmente es un obstáculo). Sugiere financiamiento a los comercios con asignaciones a condados específicos.
 - Kim: Los proveedores de internet pueden conectarse a programas federales para ofrecer el servicio a costo reducido o sin costo.
 - Christina: También veremos con el gerente de negocios a nivel regional para tener una mayor perspectiva local e información sobre la participación.
- SonBridge: Es necesario ofrecer el servicio de banda ancha a las áreas rurales que actualmente no lo tienen.
 - Kim: Investigaremos con los proveedores de telefonía celular que conectan a las áreas rurales y veremos qué podemos hacer.

Cierre y siguientes pasos

Lisa Markus, de E Source, cerró la reunión con la siguiente pregunta a los miembros del EAG: *¿Cuál fue su mayor aprendizaje de la conversación de hoy?* Respondieron lo siguiente:

- Las cifras relacionadas con las formas de comunicarse de la comunidad hispana
- Los esfuerzos que se planea hacer para usar todas las diferentes formas de comunicarse son impresionantes
- El plan de comunicación en términos de dirección, intencionalidad y adaptación
- La transcreación en vez de la traducción de los mensajes para crear conexión, relevancia y fortalecimiento de las relaciones
- La conexión en la comunicación actual y haber escuchado un anuncio de Pacific Power en una radio en español cuando estaba en una peluquería ¡excelente trabajo!
- Ver el alcance de un mensaje de correo electrónico por el Día de la Tierra y anuncios de Pacific Power en YouTube

Kimberly Alejandro, de PacifiCorp, cubrió los siguientes pasos, entre ellos, la próxima reunión del EAG en persona. Hizo una descripción general de la política de compensaciones y reembolso de gastos de viaje para impulsar la asistencia. Los miembros del EAG pueden solicitar compensación en cualquier momento. También se ofrece apoyo de alimentación y gastos de millaje.

Posteriormente, Kimberly Alejandro mencionó el deseo de expandir el grupo con base en los resultados de la encuesta del año pasado. Habló de la importancia de tener un grupo inclusivo y amplio de partes interesadas que genere una mayor diversidad de opiniones.

Northwest Community Action Center sugirió el programa de climatización del OIC o la asistencia en el servicio público.

Sustainable Living Center sugirió el BMAC y la Walla Walla Immigrant Rights Coalition

Al cerrar la reunión, Kim Alejandro, de PacifiCorp, recordó a los asistentes que los materiales y las notas de la reunión se publican en el sitio web la próxima semana y que no habrá reunión del EAG el mes próximo, sino que Pacific Power visitará a los miembros del EAG en sus comunidades.