



Notas públicas del Taller para poblaciones vulnerables II de Pacific Power

Jueves 29 de agosto de 2024, 1:00 – 4:00 p.m., hora del Pacífico

Estas notas fueron sintetizadas y resumidas por E Source, el asociado organizador de las reuniones de Pacific Power.

Resumen ejecutivo

A la segunda edición del Taller para poblaciones vulnerables de este año **asistieron 26 personas**, entre miembros del público y representantes de PacifiCorp. En la reunión virtual, la cual se llevó a cabo por medio de la plataforma Zoom, se detallaron cuáles son las poblaciones vulnerables actuales y los factores de vulnerabilidad de los asentamientos descritos en la Condición 14; se revisó la estrategia para definir las secciones censales que son vulnerables y se debatieron opciones para los cambios a la metodología geográfica y los resultados anticipados.

Para maximizar la accesibilidad, la reunión se grabó para las personas que no pudieron asistir y se proporcionaron servicios de traducción e interpretación en español y lengua de señas (ASL).

El siguiente es un resumen del contenido y los comentarios recibidos durante la reunión pública de tres horas.

Objetivos de la sesión

1. Detallar las poblaciones vulnerables actuales y los factores de vulnerabilidad del asentamiento con respecto a la Condición 14
2. Revisar la estrategia para definir las secciones censales que son vulnerables
3. Discutir opciones de cambio a la metodología geográfica y resultados anticipados

Apertura

Lee Elder, gerente de Pronóstico de carga, comenzó el taller dando la bienvenida a los asistentes y agradeciendo al público por su participación continua. Las perspectivas públicas son esenciales para lograr impactos significativos en las comunidades. Elder recapituló el taller de junio, en el cual:

- Se presentó la Condición 14 del acuerdo de CBI para revisar y mejorar la estrategia de la Compañía para identificar y rastrear a las poblaciones vulnerables (VP)

- Se consideraron factores de vulnerabilidad del asentamiento (SVF), como las poblaciones sensibles, la seguridad/inseguridad energética y otros factores socio-económicos
- Se revisó la estrategia actual para definir a las VP
 - Definición de Comunidades altamente afectadas (HIC), VP
 - Hay 18 secciones censales en Yakima y 1 en Walla Walla que muestran disparidades de salud ambiental en general con calificación de 9 o más
 - 6 secciones censales en Yakima, y ninguna en Walla Walla, están ubicadas en territorios tribales
 - Un total de 20 secciones censales del territorio de servicio de Pacific Power son HICs
- Se comparó con las estrategias de otros servicios públicos

Elder revisó la retroalimentación recibida sobre la metodología actual que indica que puede haber problemas con el uso de la encuesta para rastrear los impactos en poblaciones pequeñas, como la tasa de respuesta y la implementación de la encuesta. En la última reunión, el grupo advirtió que Pacific Power no tiene que elegir una metodología u otra. Algunos factores se pueden rastrear mejor geográficamente y otros por medio de aplicación de encuestas, y que las áreas geográficas objetivo deberían escalarse al nivel de inversión. También dijeron que el método para ubicar a las poblaciones vulnerables no importaba tanto como el impacto de la política, y que tal vez no valga la pena ser tan granular con el aspecto geográfico de las poblaciones vulnerables porque el área de servicio de Pacific Power es muy pequeña. Considerando esta retroalimentación, se hicieron algunos cambios. La Compañía propuso usar el criterio geográfico para determinar a la población vulnerable en vez de la estrategia basada en una sola característica, ya que esto permitiría sintetizar a través de varios factores para permitir un rastreo más agilizado al enfocarse en el seguimiento del impacto generado en la necesidad más intensa y facilitar la relación de los impactos a áreas específicas. Además, Pacific Power condujo un análisis geográfico inicial de la población vulnerable en el que se evaluaron factores de vulnerabilidad del asentamiento y los datos de la población vulnerable existente, se inició el esfuerzo de recolectar datos, se crearon puntuaciones compuestas con base en la clasificación de factores de vulnerabilidad y se determinaron geografías vulnerables iniciales con base en la clasificación de puntuaciones compuestas.

El territorio de servicio de Pacific Power en Washington consta actualmente de alrededor de 114,000 clientes residenciales de los condados de Benton, Columbia, Garfield, Kittitas, Yakima y Walla Walla. En gran parte, son áreas no urbanas con algunos de los niveles medios de ingresos más bajos del estado. Al área de servicio de Pacific Power está formada por una población con un 43% de personas de origen hispano o latino, 33% de clientes que hablan otros idiomas en casa, 12% de personas en nivel de pobreza y 15% de personas que trabajan en los sectores de agricultura, silvicultura, pesca, cacería y minería. Estas cifras son significativamente más altas que los porcentajes a nivel estatal, ya que, de la población total del estado de Washington, las personas de origen hispano o latinoamericano suman un 13%, el 19% habla otros idiomas en casa, el 7% vive en nivel de pobreza y el 3% trabaja en los sectores de agricultura, silvicultura, pesca, cacería y minería.

Metodología geográfica propuesta para la población vulnerable

El Departamento de Salud de Washington (DOH) ha creado un análisis que identifica a secciones censales dentro del territorio de servicio de Pacific Power como comunidades altamente afectadas: la metodología de disparidad en salud ambiental (Environmental Health Disparities, EHD). El DOH utiliza 4 categorías de variables para asignar una puntuación de EHD: exposición al medio ambiente, efectos ambientales, poblaciones sensibles y factores socioeconómicos. Washington define a las comunidades altamente afectadas (HIC) como secciones censales que cumplen con al menos uno de los dos criterios de calificación siguientes: 1) la sección censal tiene una puntuación de 9 o 10 de disparidad en salud ambiental, de acuerdo con el Departamento de Salud de Washington, o 2) la sección censal está cubierta, total o parcialmente, por “naciones tribales”, según la definición asignada en el artículo 18 U.S.C. Sec. 1151.

Lee detalló la metodología geográfica propuesta adaptada para poblaciones vulnerables como sigue:

- Se determinó la direccionalidad de las variables
 - Por ejemplo, un porcentaje más bajo de acceso a internet indicaría vulnerabilidad, mientras que un porcentaje más alto de viviendas con calefacción a base de gas también sería indicio de vulnerabilidad.
- Todas las secciones censales de Washington se clasificaron de la menos afectada a la más afectada por 32 variables.
- Se calculó el rango promedio de cada sección censal. Los promedios se emplearon para crear puntuaciones en deciles (del 1 al 10).
- Las secciones censales con una calificación de 9 o 10 se consideraron como vulnerables.
- No se utilizaron datos de los territorios tribales, las Secciones Censales Calificadas (Qualified Census Tracts, QCT) y las Comunidades en Apuros Económicos (Economic Distressed Communities, EDC) en esta clasificación. Se calificó automáticamente como 10 al marcarse como caso de atención.
- A diferencia de lo hecho en las HIC, a todas las variables se les asignó una misma ponderación, así que las variables como SVF 1 (discapacidad) y SVF 8 (carga de la vivienda) quedaron excluidas porque ya se habían medido en otros factores.

Una sección censal se considera como QCT si el 50% de las familias que la constituyen tienen ingresos inferiores al 60% del Ingreso Bruto Ajustado del Área (Area Modified Gross Income, AMGI) o tienen un nivel de pobreza de $\geq 25\%$. Una sección censal es una EDC si cumple con cualquiera de los siguientes criterios:

1. Por lo menos el 20 por ciento de las familias que la integra tienen un ingreso muy bajo (<50% del ingreso familiar medio) y gastan más del 50 por ciento de su ingreso en vivienda
2. Se considera una “zona de oportunidad” de acuerdo con el Artículo 26, Sección 1400Z-1 del Código de los EE. UU.
3. Es una sección censal calificada para crédito fiscal para la vivienda por bajos ingresos
4. Si más del 20% de las familias que la constituyen tienen ingresos inferiores al nivel de pobreza y hay una tasa de disponibilidad de viviendas de alquiler de por lo menos el 10 por ciento
5. Si más del 20% de las familias que la constituyen tienen ingresos inferiores al nivel de pobreza y hay una tasa de propiedad de viviendas desocupadas de por lo menos el 10 por ciento
6. Si la sección censal está calificada como “Área rural desatendida”

Las poblaciones vulnerables actuales de Pacific Power, de acuerdo con lo desarrollado con aportes del Grupo Asesor de Equidad, incluyen a: familias cuyos miembros tienen un nivel de escolaridad medio (high school) o menos, adultos mayores (65 años de edad o más) y/o niños pequeños (5 años de edad o menos), personas con discapacidad auditiva o de otro tipo, *personas que requieren tener equipo médico en casa*, dueños de negocios con proveedores diversos, personas con alta carga de energía, *empleados con activos limitados e ingresos restringidos (ALICE)*, *inmigrantes con bajos ingresos*, personas con bajos ingresos en general, personas con problemas de situación migratoria (quienes no son ciudadanos de Estados Unidos), personas que hablan un inglés limitado, arrendatarios, familias multi-generacionales, personas que viven en unidades multifamiliares, *personas en situación de calle*, personas que viven en áreas rurales o en *terrenos con tipos de propiedad diferentes (por ejemplo, fideicomisos de tierras vs. tarifas por derechos legales con diferentes requisitos normativos)*, trabajadores agrícolas y/o agropecuarios, personas que viven en casas con calefacción de gas y madres/padres solteros.

Las poblaciones identificadas con texto en cursiva serán el punto focal del taller de hoy para su consideración y discusión posterior, ya que los demás factores ya se han tomado en cuenta explícitamente en el análisis con enfoque geográfico de las poblaciones vulnerables.

La siguiente tabla destaca algunos problemas que la compañía ha enfrentado al tratar de recabar investigaciones sobre formas de medición específicas de las poblaciones vulnerables.

Consideración	Estrategia de Pacific Power:
VP 6 – Personas con equipo médico en casa: Problema: falta de datos publicados	La población puede medirse como VP 4 – Discapacidad auditiva, VP 5 – Discapacidades, SVF 2 – Enfermedades cardiovasculares, SVF 3 – Bajo peso al nacer, SVF 11 – Acceso a servicios de salud
VP 9 – Condición de ALICE: Problema: datos incompletos a nivel estatal; son 239 secciones censales de 1,458	La población puede medirse como VP 11 – Bajos ingresos
VP 10 – Inmigrantes con bajos ingresos	Se excluyó para evitar el conteo doble como VP 10. La cantidad de inmigrantes con bajos ingresos se puede medir como VP 11 – Bajos ingresos, y VP 12 – Inmigrantes
VP 17 – Personas sin hogar o en situación de calle: Problema: datos no disponibles a nivel de sección censal	Se excluyó por la limitada disponibilidad de datos
VP 19 – Categorías de terreno diferentes: Problema: los datos sobre fideicomisos de tierras y con tarifas por derechos legales no están documentados en forma consistente en todos los condados de Washington	Hay datos disponibles en la oficina de asesores del condado de Yakima y se actualizará la metodología para que se incluya en el próximo taller

Discusión de la reunión:

- Kathleen Saul preguntó qué se sabía de las personas que necesitan oxígeno complementario.
 - Elder ofreció tomarlas en cuenta e investigar si las personas que necesitan oxígeno complementario se consideran como personas con discapacidad.

- Charlee Thompson preguntó cómo se podría incorporar a los clientes que tienen certificados médicos en el conjunto de datos de poblaciones vulnerables.
 - La compañía está considerando las dificultades para oír, las discapacidades en general, el bajo peso al nacer y las enfermedades cardiovasculares dentro de la VP 6, de acuerdo con los datos del Departamento de Salud. Sin embargo, no hay datos de los clientes que tienen certificados médicos. Elder ofreció investigar la expedición de estos certificados médicos y retomar el tema.
- En relación con la VP 17 y la falta de datos sobre las personas sin hogar o en situación de calle a nivel de sección censal, Elijah Cetas preguntó si era viable obtener datos de los refugios para personas sin hogar.
 - Elder explicó que los refugios para personas sin hogar no se toman en Cuenta en los datos, pero que el equipo estaría dispuesto a investigarlo.

Los factores de vulnerabilidad actuales con respecto a la Condición 14 del acuerdo de CBI de Pacific Power, de acuerdo con lo desarrollado en los talleres, incluyen discapacidades, enfermedades cardiovasculares, bajo peso al nacer, altos índices de hospitalización, necesidad de cuidado en casa, desconexiones y atrasos en el pago del servicio, carga de energía estimada, *carga de vivienda*, recursos de acceso digital e internet, acceso a alimentos, acceso a atención médica, *nivel de escolaridad*, *influencia de discriminación histórica*, aislamiento idiomático, origen racial o étnico, gastos de transporte, nivel de pobreza profundo, condición de arrendatario, adultos mayores con ingresos fijos, calidad de la vivienda, *áreas identificadas como de “alta necesidad” o “desatendidas”, áreas con una carga promedio de energía superior al 6% de sus ingresos con ingresos anuales inferiores al 200% del FPL*, secciones censales calificadas (QCT) y Comunidades en Apuros Económicos (EDC).

Al igual que en textos anteriores, las poblaciones identificadas con texto en cursiva serán el punto focal de la conversación de hoy para su consideración y discusión posterior, ya que los demás factores ya se han tomado en cuenta explícitamente en el análisis con enfoque geográfico de las poblaciones vulnerables. La siguiente tabla señala las consideraciones y estrategias que la compañía propone con la justificación correspondiente.

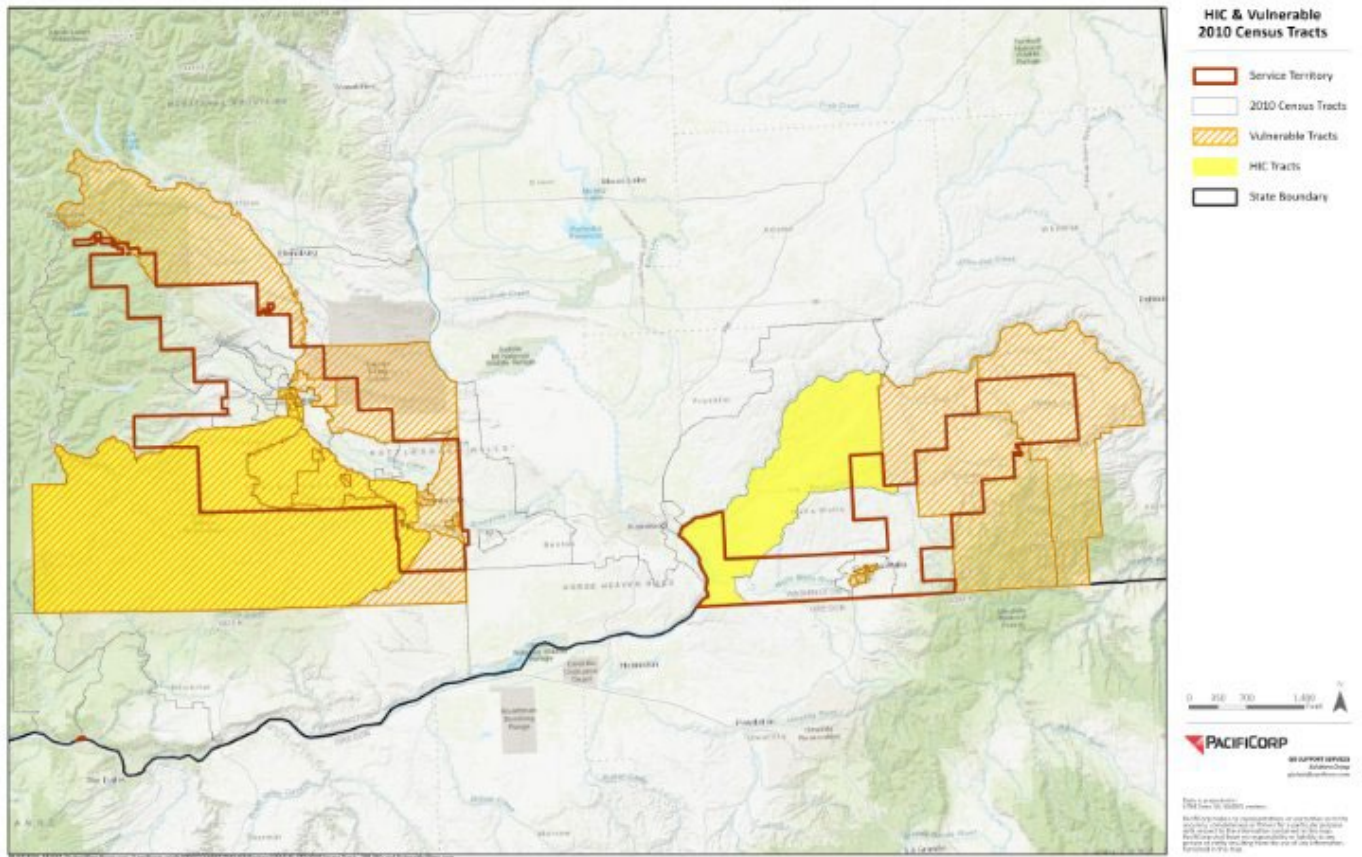
Consideración	Estrategia de Pacific Power:
SVF 1 – Discapacidades	La población se mide como VP 4 – Personas con discapacidad auditiva y VP 5 – Personas con discapacidad.
SVF 8 – Carga de la vivienda	Se excluyó el SVF 8 – Carga de la vivienda, para evitar duplicación del conteo, ya que es un componente del SVF 22 – Calidad de la vivienda.
SVF 12 – Nivel de escolaridad	La población se mide como VP 1 – Familias cuyos miembros tienen un nivel de escolaridad medio (high school) o menos.
SVF 13 – Influencia de discriminación histórica: Problema: Las fuentes disponibles solo contienen datos de comunidades de Washington del área de Puget Sound y Spokane.	Actualizar la metodología para incluirlas una vez que haya datos disponibles.

<p>SVF 23 – Áreas identificadas como de “más alta necesidad” o “desatendidas”: Problema: El Plan Bienal de Conservación utiliza la metodología de la población vulnerable del CEIP para identificar áreas como de “más alta necesidad” o “desatendidas”.</p>	<p>El Plan Bienal de Conservación (BCP) se basa en los procesos del CEIP para determinar cuáles son las áreas desatendidas o con mayor necesidad. Utilizar al BCP como criterio de SVF es circular e inapropiado.</p>
<p>SVF 24 - Áreas con una carga de energía promedio de $\geq 6\%$ con ingresos anuales de $< 200\%$ del nivel federal de pobreza (FPL).</p>	<p>La vulnerabilidad ya se mide en la VP 8 – Carga de energía, y la VP 11 – Bajos ingresos.</p>
<p>SVF 5 – Cuidado en casa: Problema: No es una población que se pueda medir claramente. Esta categoría podría incluir a personas en centros para enfermos terminales (hospicios), personas que tienen un cuidador de tiempo completo o parcial en casa, personas que necesitan que los cuide un profesional o un familiar, quienes están en asilos o casas de retiro, etc. Hay datos sobre la cantidad de instalaciones de cuidado a largo plazo por sección censal, pero excluyen a las personas que viven en su propia casa o con familiares y no es una medición del tamaño de la población.</p>	<p>La población similar puede medirse usando la VP 2 – Adultos mayores, VP 4 – Discapacidad auditiva, VP 5 – Discapacidades, VP 15 – Familias multi-generacionales, VP 2 – Enfermedades cardiovasculares, VP 3 – Bajo peso al nacer, VP 4 – Altos índices de hospitalización, SVF 11 – Acceso a servicios de salud.</p>

Discusión de la reunión:

- Con base en la tabla anterior y las limitaciones asociadas, Elder preguntó al grupo qué datos consideraban que tenía más sentido que la compañía diera seguimiento.
 - Charlee Thompson expresó gratitud por la encuesta posterior a las reuniones, ya que así el grupo pondera y digiere mejor la información presentada. La información se presentó en un formato que les ayuda a entender mejor por qué se han incluido y rastreado ciertas formas de medición y qué asuntos siguen siendo difíciles para el equipo.

La compañía ha clasificado los datos y definido a las poblaciones vulnerables en un mapa para visualizar cómo se ve esto en todo Washington. El área delineada con color rojo fuerte marca el territorio de servicio de Pacific Power, y la línea negra delimita las fronteras del estado de Washington. El área en amarillo fuerte representa a las secciones censales con comunidades altamente afectadas y las áreas con líneas naranja representan a las secciones de poblaciones vulnerables. Estos datos muestran que si un cliente vive en una comunidad altamente afectada, es más probable que también sea parte de un grupo de población vulnerable, aparte de la esquina noroeste del área de servicio de Walla Walla. Otra excepción es la parte sureste del área de Yakima, que es una población vulnerable, pero no es una comunidad altamente afectada. En general, de las 61 secciones censales del área de servicio de Pacific Power en Washington, 35 recibieron una puntuación de 9 o 10 como VP, 19 de 20 HICs del territorio de servicio de Pacific Power recibieron una puntuación de 9 o 10 como VP, las señales de QCT y EDC movieron a 7 secciones a una puntuación de 10 como VP, y todas las secciones censales ubicadas en territorios tribales recibieron una puntuación de 10 como VP.



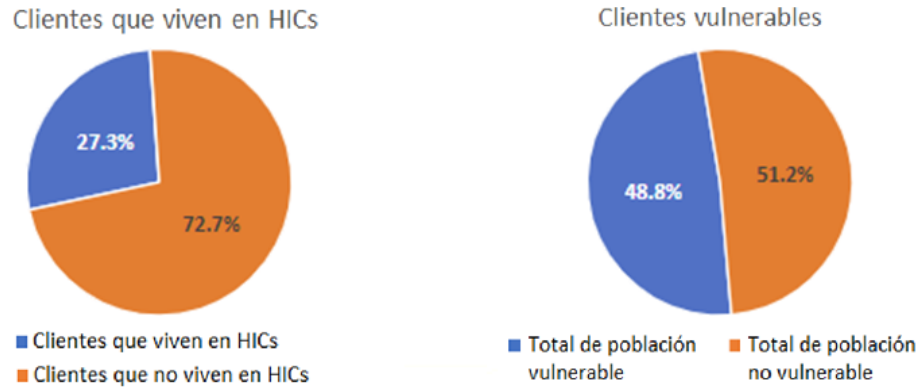
La siguiente tabla captura los mismos datos del mapa en un formato diferente que detalla específicamente la cantidad de secciones censales de comunidades altamente afectadas, secciones censales de poblaciones vulnerables, y compara esas cifras con los totales de las secciones censales del territorio de servicio en Washington.

Condados en el territorio de servicio	Secciones censales con HIC	Secciones censales con VP	Secciones censales con HIC o VP	Total de secciones censales en el territorio de servicio
Yakima	19	26	26	45
Walla Walla	1	6	7	12
Garfield	0	1	1	1
Kittitas	0	1	1	1
Columbia	0	1	1	1
Benton	0	0	0	1
Total	20	35	36	61

De acuerdo con la metodología del Departamento de Salud de Washington para las HIC, un total de 83,224 residentes están considerados como población no vulnerable, mientras que 31,193 sí lo son. Según la metodología geográfica propuesta por Pacific Power para poblaciones vulnerables, un total de

58,634 residentes están considerados como población no vulnerable, mientras que 55,783 sí lo son. Esta diferencia se debe a los 19 criterios del enfoque de las HIC en comparación con los 32 criterios que aplica la compañía.

Estas cifras se traducen en la siguiente gráfica:



Discusión de la reunión:

Jeffrey Daigle, facilitador de E Source, propuso 3 preguntas a resolver para el grupo.

1. ¿Los factores de vulnerabilidad considerados en el análisis geográfico propuesto reflejan los factores de sensibilidad que necesitan tomarse en cuenta?
 - a. Kathleen Saul sugirió considerar la inequidad en el acceso a los beneficios que tienen otras personas, como la energía solar y agua potable, que afecta desproporcionadamente a las comunidades de inmigrantes.
 - b. Elijah Cetas sugirió tener acceso a datos sobre la disponibilidad de sistemas de refrigeración y calefacción entre la gente. Cetas también compartió un conteo de las personas en condición de calle que hizo la Cámara de Comercio de Washington por condado.
 - i. Elder agradeció esta información y agregó que el equipo ya lo había considerado, pero los datos no incluyen el nivel geográfico que se necesita y que la información no está actualizada. Sin embargo, la idea de investigar en los refugios para personas sin hogar puede dar mejores resultados.
2. ¿Creen que el área vulnerable extendida refleja la ubicación de las comunidades en desventaja?
 - a. Charlee Thompson respondió que sí, que al ver el conjunto expandido de las comunidades identificadas más allá de lo que sólo se identificaba como comunidades altamente afectadas y al ver cuántos clientes más se están considerando con esta metodología, se refuerza la idea de que la estrategia de Pacific Power incluye más factores de vulnerabilidad. Thompson se preguntó si habría algo más que se debería incluir.
3. ¿Tienen más retroalimentación que deseen aportar?
 - a. Cetas preguntó cuáles serían los siguientes pasos después de cerrar la reunión de hoy.

- i. Después de revisar la retroalimentación recibida con el equipo, habrá un tercer taller para poblaciones vulnerables para cerrar el ciclo de retroalimentación. Además, los datos se incorporarán en la presentación oficial del CEIP.

Siguientes pasos

Jeffrey Daigle cerró la reunión tras explicar el contexto de los siguientes pasos. Agradeció la retroalimentación recibida y el apoyo del equipo para dar como resultado una gran reunión.

Participe en la encuesta posterior a la reunión si aún no lo ha hecho:

<https://forms.office.com/r/R6D3Bgeg4h>